

# بِسْمِ اللّٰهِ الرَّحْمٰنِ الرَّحِیْمِ



## کار تیمی و نرم افزارها

احسان بسطامی

mreb.ir

Done is better than *Perfect*



# این دوره و کارگاه به درد من میخوره؟



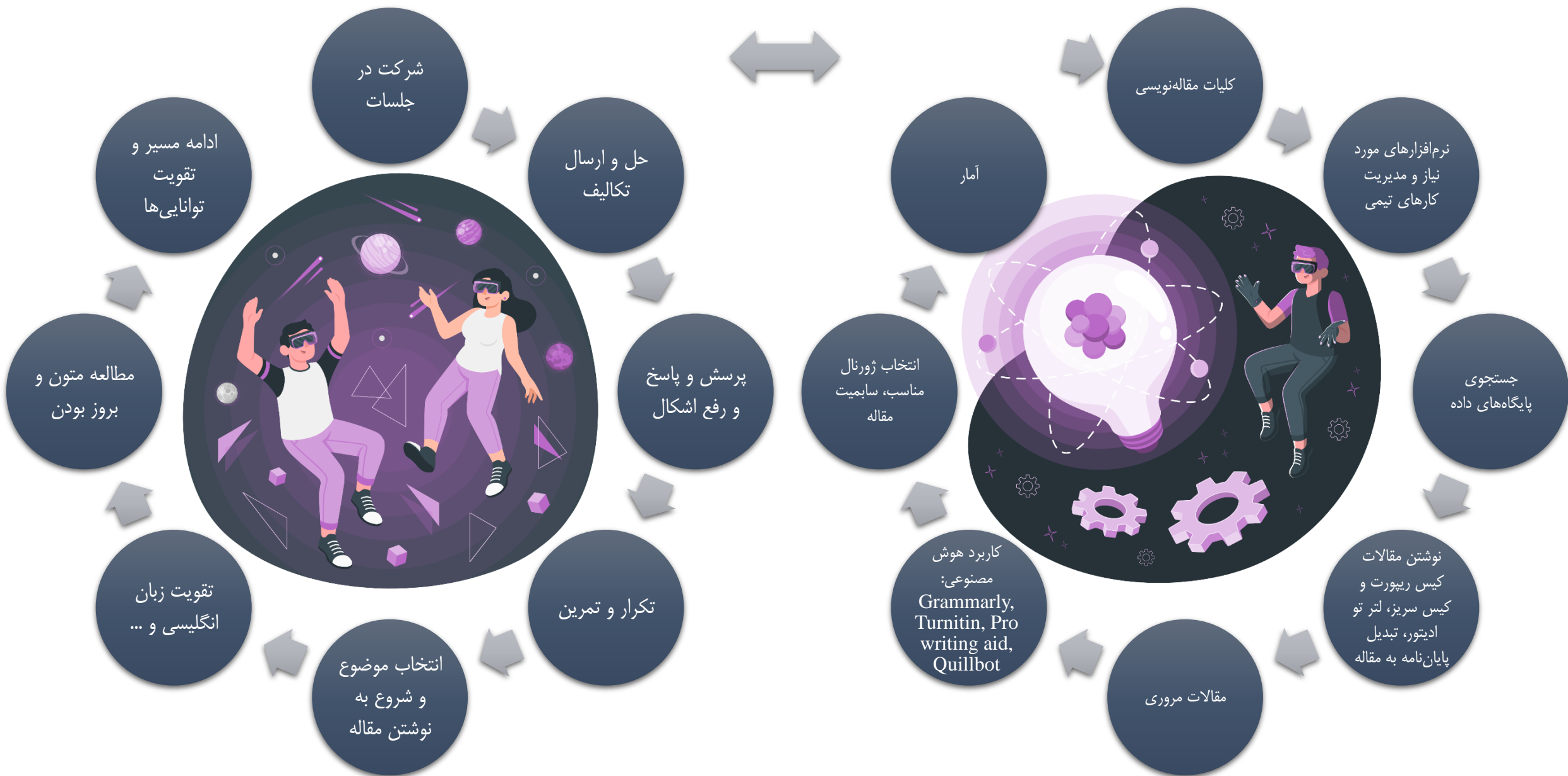
اگر کلی دوره  
آموزش مقاله نویسی  
شرکت کردی و  
بیشتر گیج شدی ...

اگر اول مسیر  
پژوهش هستی و  
علاقه به یادگیری  
داری ...

اگر قصدت پیشرفت  
جامعه علمیه ...

اگر قصدت جمع  
کردن یه رزومه  
خوبه ...

# نقشه‌ی راه



# امروز یاد می‌گیریم که ...



چرا کار تیمی؟

امتیازبندی در رتبه‌های نویسندگان چطوریه؟

وابستگی سازمانی چیه؟

چطوری تقسیم کار کنیم؟

چطوری رفرنس‌ها رو مدیریت کنیم؟

چه نرم‌افزارهایی رو نصب داشته باشیم؟

اخلاق در پژوهش چیه؟

# چرا کار تیمی؟

- با تقسیم کارها و وظایف بین افراد، پژوهش با سرعت بیشتری پیش می‌رود.

سرعت

- افراد مختلف تجارب گوناگونی در زمینه‌های پژوهشی دارند و به کارگیری این موارد، کیفیت پژوهش را افزایش می‌دهد.

تجربه

- علم به مرور زمان پیشرفت کرده و شاخه شاخه شده است؛ هیچگاه یک انسان نمی‌تواند در همه‌ی شاخه‌ها تخصص و مهارت لازم و کافی داشته باشد و از این رو با کارگروهی نقش‌ها مکمل هم می‌شوند.

تخصص



# امتیازبندی در رتبه نویسنده



ضریب کل	سهم هر نویسنده		تعداد نویسندگان
-	سایرین	نویسنده اول	-
%۱۰۰	-	%۱۰۰	۱
%۱۵۰	%۶۰	%۹۰	۲
%۱۸۰	%۵۰	%۸۰	۳
%۱۹۰	%۴۰	%۷۰	۴
%۱۸۰	%۳۰	%۶۰	۵
%۱۷۵	%۱۲۵ تقسیم بر تعداد	%۵۰	> ۵



# وابستگی سازمانی (Affiliation)



منظور از افیلیشن وابستگی آکادمیک یا سازمانی هریک از نویسندگان مقاله می‌باشد.

بهترین حالت ممکن این است که در تهیه افیلیشن نویسندگان به رتبه دانشگاهی و یا مسئولیت اجرایی آنها و یا بالاترین مدرک تحصیلی آنها اشاره شود.

توجه شود که در نگارش افیلیشن از جزء به کل خواهیم رفت.

ابتدا از چپ به راست مدرک تحصیلی یا درجه آکادمیک نویسنده را می‌آوریم. سپس نام واحد را می‌آوریم و سپس نام گروه و نام دانشکده و نام دانشگاه را خواهیم آورد. در انتها نیز شهر و نام کشور مشخص خواهد شد.

می‌توان قبل از درجه دانشگاهی، عنوان رشته و مدرک را هم ذکر کرد. مثلاً از عبارتی نظیر دانشجوی کارشناسی ارشد، یا دکتر، استفاده کنید.

استادیار، گروه داخلی، دانشکده پزشکی، بیمارستان امیرالمومنین، دانشگاه علوم پزشکی زابل، زابل، ایران.

دانشجوی دکتری عمومی پزشکی، کمیته تحقیقات دانشجویی، دانشکده پزشکی، دانشگاه علوم پزشکی زابل، زابل، ایران.

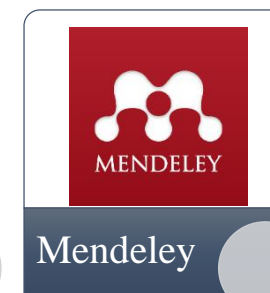
فرض نمایید نویسنده‌ای وابستگی آکادمیک نداشته باشد و در شرکتی مشغول به کار است اما دارای مدرک تحصیلی می‌باشد. در این صورت، می‌تواند افیلیشن خود را اینگونه بنویسد:

{مدرک تحصیلی}، {سمت}، {نام موسسه}، {شهر}، {کشور}.

# رفرنس منیجرها و نرم افزارهای دیگر



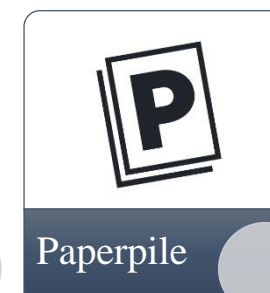
Endnote



Mendeley



Zotero



Paperpile

MS Word

Grammarly

Turnitin/iThenticate

Trello

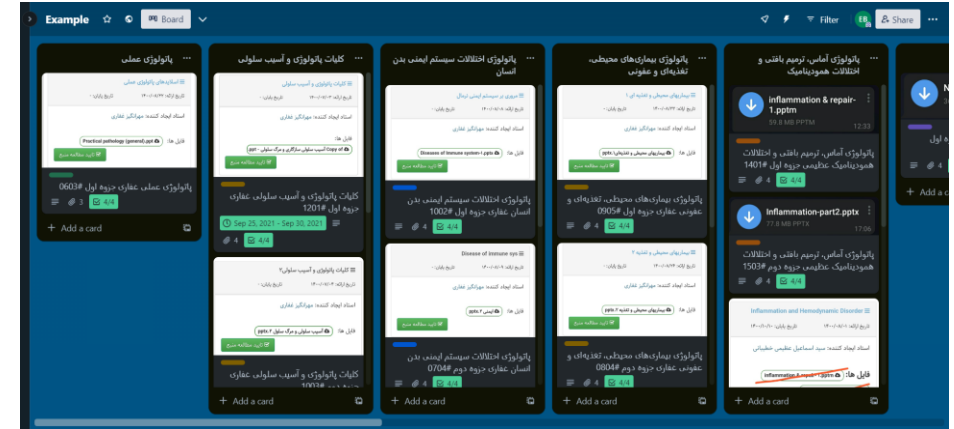
Notion



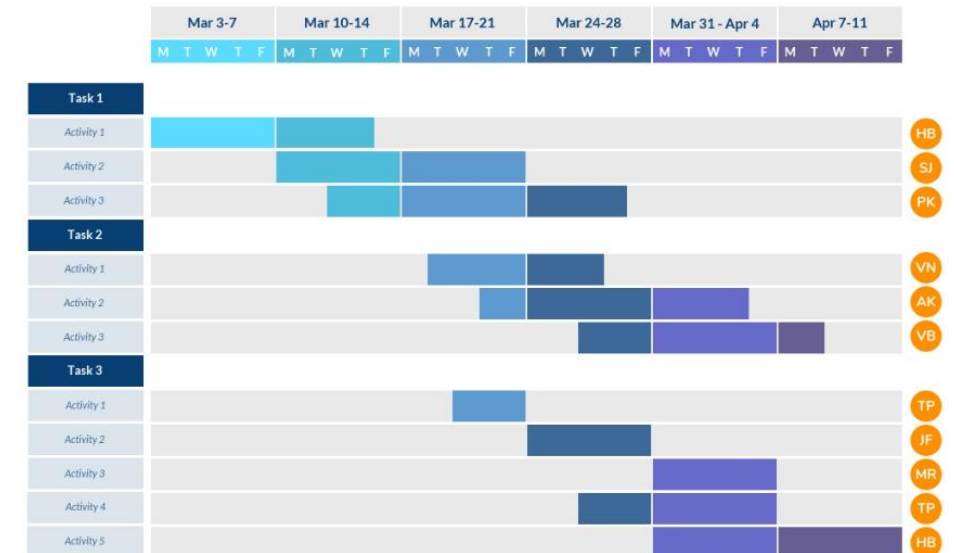
# Kanban Board & Gantt Chart

و- جدول زمانی مراحل اجرای طرح (Gantt chart)

ردیف	شرح هر یک از فعالیتهای اجرایی طرح به تفکیک	طول مدت	زمان اجرا (ماه)															
			۱	۲	۳	۴	۵	۶	۷	۸	۹	۱۰	۱۱	۱۲	۱۳	۱۴		
۱	تکمیل کردن پروپزال	۱	■															
۲	هماهنگی با بخش عفونی بیمارستان و انجام دادن مقدمات کار	۱		■														
۳	جمع آوری اطلاعات	۶			■	■	■	■	■	■								
۴	وارد کردن اطلاعات به رایانه	۲				■	■											
۵	آنالیز آماری	۱																
۶	نوشتن گزارش	۲																



<https://trello.com/b/xHqvXkfm>



# اخلاق در پژوهش

چهار اصل مهم در اخلاق پزشکی و ملاحظات اخلاقی در پروپوزال و پژوهش:

۱- احترام به استقلال فردی (Respect for autonomy)

۲- رعایت عدالت (Justice)

۳- سود رساندن (Beneficence)

۴- ضرر نرساندن (Non-maleficence)

کد اخلاق و کمیته اخلاق دانشگاه

کدهای ۳۱ گانه دستورالعمل کشوری اخلاق در پژوهش

انتخاب افراد مورد مطالعه چطور انجام می شود؟

رضایت آگاهانه و آزادانه چیست؟

رازداری در پژوهش چیست؟

گروه‌های آسیب‌پذیر و موارد اخلاقی

ملاحظات اخلاقی در پژوهش در هنگام انتشار نتایج مطالعه

- سرقت علمی یا Plagiarism
- جعل داده ها یا Fabrication
- تحریف یا Falsification
- انتشار افزونه یا Salami
- استفاده از نقل قول از افراد صاحب نام برای دفاع از نظریه خود یا Impersonation
- مبادله یا Exchange
- معامله یا Deal
- استفاده از محققان به نام و معروف
- ارسال همزمان مقاله
- حذف نام همکاران
- استناد دهی نادرست
- عدم تناسب بین حیطه کاری و تخصص فرد
- عدم رعایت اصول اخلاق در پژوهش

# سوگیری یا تورش (Bias)

